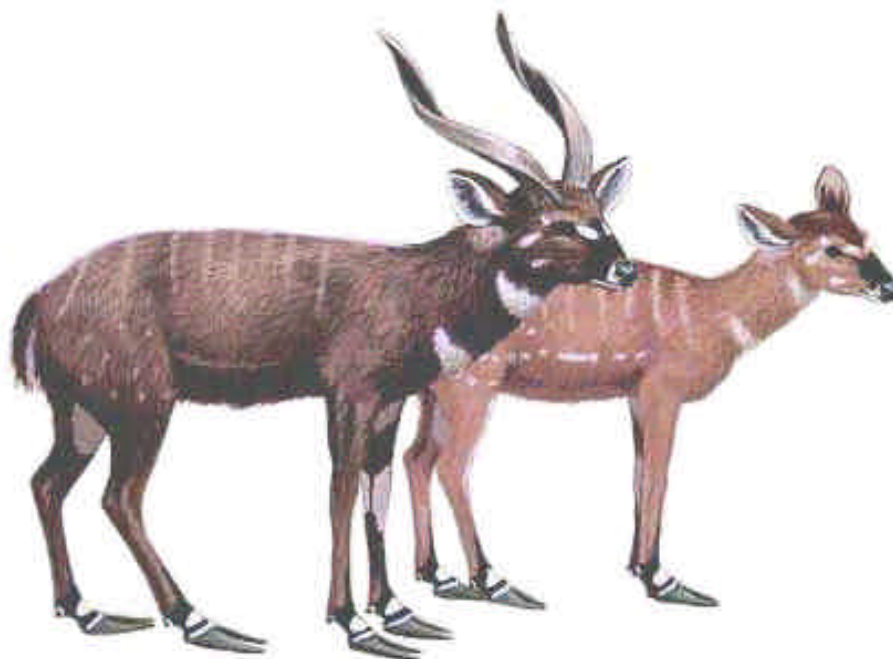


Tragelaphus spekii Sclater, 1863



D.R. CONABIO/Marco Pineda

Información general

Álvarez-Romero, J. y R. A. Medellín. 2005. *Tragelaphus spekii*. Vertebrados superiores exóticos en México: diversidad, distribución y efectos potenciales. Instituto de Ecología, Universidad Nacional Autónoma de México. Bases de datos SNIB-CONABIO. Proyecto U020. México. D.F.

Autor: Jorge Álvarez Romero y Rodrigo A. Medellín Legorreta
Correo electrónico: jalvarez@xolo.conabio.gob.mx, medellin@miranda.ecologia.unam.mx
Fotografía: Marco Pineda/Banco de Imágenes de la Conabio
Mapa: De distribución original: Grzimek, 1992, Kingdon, 1997
De distribución exótica: SUMA, INE-SEMARNAP 2000

Fecha de publicación: 07/02/2005

Información taxonómica

Reino: ANIMALIA
Phylum: CHORDATA
Clase: MAMMALIA
Orden: ARTIODACTYLA
Familia: BOVIDAE

Nombre científico: *Tragelaphus spekii* Sclater, 1863

Nombre común

Sitatunga. Español e inglés.

Descripción de la especie

Es un bovino no muy robusto de extremidades largas y delgadas y cuerpo relativamente alargado. Está caracterizado por sus largas y extendidas pezuñas y sus fuertes mejillas en comparación con su relativamente delgado morro (blanco en la punta). Su coloración general es café grisáceo oscuro con algunas manchas blancas poco notables en las patas y a los costados, además de una serie de franjas claras a los costados que van desde el dorso y casi hasta el abdomen (de 8 a 10 líneas). También tiene manchas blancas en la frente, debajo de los ojos debajo de la cola y dentro de las orejas. La coloración de las hembras es un café rojizo más intenso. Los cuernos de los machos miden entre 508 y 924 mm. Poseen articulaciones muy flexibles para caminar en ambientes acuáticos y pantanosos. Los cuernos son espiralados (no muy marcado) que giran hacia los lados, atrás y finalmente hacia arriba (Nowak, 1991; Kingdon, 1997).

Medidas

Longitud de cabeza y cuerpo: 1,150 a 1,700 mm (Nowak, 1991); 1,150 a 1,550 mm (hembras) y 1,500 a 1,700 mm (machos) (Kingdon, 1997).

Longitud de la cola: 180 a 300 mm (Nowak, 1991; Kingdon, 1997).

Altura al hombro: 750 a 1,250 mm (Nowak, 1991); 750 a 1,050 mm (hembras) y 850 a 1,250 (machos) (Kingdon, 1997).

Longitud de la pata: ND.

Longitud de la oreja: ND.

Peso: 50 a 125 Kg (Nowak, 1991); 40 a 85 Kg (hembras) y 80 a 130 Kg (machos) (Kingdon, 1997).

Distribución

Original

África

Botswana

Sur y norte de Botswana (Nowak, 1991).

Gambia

Nowak (1991).

Sudán

Sur del país

Nowak (1991).

Zaire

Kingdon (1997).

Centro-oeste de África

Kingdon (1997).

Cuenca del Níger

Existieron poblaciones en cuencas del Níger, y otros ríos al oeste de esta región (Kingdon, 1997).



Mapa de distribución original o histórica de *Tragelaphus spekii* (Grzimek, 1992, Kingdon, 1997).

Exótica

MEXICO

Esta especie fue introducida en el norte del país con fines de aprovechamiento. Actualmente podemos encontrarla en cuatro UMAs de tipo extensivo, que ocupan un área total aproximada de 23,730 ha (INE-SEMARNAP 2000).

COAHUILA

Actualmente podemos encontrarla en este Estado en una UMA (INE -SEMARNAP 2000).

SONORA

Actualmente podemos encontrarla en este Estado en una UMA (INE -SEMARNAP 2000).

TAMAULIPAS

Actualmente podemos encontrarla en este Estado en dos UMAs (INE-SEMARNAP 2000).



Distribución exótica de *Tragelaphus spekii* (Sitatunga) en México. Los puntos rojos muestran la ubicación aproximada de cada una de las UMAs Extensivas que contienen a la especie, aunque no reflejan el tamaño ni la forma de cada una de éstas. Fuente: SUMA, INE-SEMARNAP 2000.

Ambiente

Tipo de vegetación

Como especie nativa: Principalmente zonas de arbustos y matorrales, herbáceas y palmas, aunque se le puede encontrar en otro tipo de ecosistemas como pastizales, zonas pantanosas, a orillas de lagos y valles centrados en donde drenan las cuencas de ríos como el Níger, Nilo y Zambezi. Su hábitat principal, está dominado por plantas como *Echinochloa*, *Typha* y *Cyperus* (Nowak, 1991; Kingdon, 1997).

Como especie exótica: Matorral xerófilo (Rzedowski, 1978).

Historia natural de la especie

El sitatunga es un bovino no muy robusto de extremidades largas y delgadas y cuerpo relativamente alargado. Está caracterizado por sus largas y extendidas pezuñas y sus fuertes mejillas en comparación con su relativamente delgado morro (blanco en la punta). Su coloración general es café grisáceo oscuro con algunas manchas blancas poco notables en las patas y a los costados, además de una serie de franjas claras a los costados que van desde el dorso y casi hasta el abdomen (de 8 a 10 líneas). Los cuernos son espiralados (no muy marcado) que giran hacia los lados, atrás y finalmente hacia arriba. Se les encuentra principalmente zonas de arbustos y matorrales, herbáceas y palmas, aunque se le puede encontrar en otro tipo de ecosistemas como pastizales, zonas pantanosas, a orillas de lagos y valles centrados en donde drenan las cuencas de ríos. Se alimenta fundamentalmente de pastos acuáticos (tulares) y pastos.

Forman agrupaciones temporales y las hembras son más susceptibles a formar grupos con más de una generación de crías. Aparentemente la reproducción ocurre a lo largo de todo el año y las hembras dan a

luz una cría cada 11.6 meses en promedio, existe un pico de nacimientos durante la temporada seca. Las hembras maduran sexualmente al año y los machos al año y medio. Las hembras paren una cría después de aproximadamente siete meses de gestación. Su longevidad potencial es de 20 años.

Impacto potencial máximo

0.75 (Puede tener un impacto medio sobre los ecosistemas).

Potencial de control

1.0 (Puede presentar severos problemas para su control).

Efecto sobre la flora o la fauna nativa

De manera general, la introducción de fauna exótica puede traer como consecuencia la modificación de los hábitats en que se encuentre, ya que estos evolucionaron sin su presencia (Mellink, 1991). Es posible que la especie excluya competitivamente a otros ungulados nativos, llegando a afectar sus poblaciones. En caso de que sus poblaciones crezcan demasiado podría llegar a alterar la dinámica poblacional de algunas plantas y por consiguiente su abundancia y la composición de las comunidades de arbustos y matorrales de la zona. Por otro lado, esta especie representa una presa adicional para depredadores como los pumas y coyotes. Indirectamente, la presencia de esta especie podría ejercer un impacto negativo sobre sus depredadores potenciales (coyotes, jaguares, pumas y lobos), ya que puede promover campañas para el control de éstos. Por último, esta especie es portadora de enfermedades y parásitos transmisibles a especies de mamíferos nativos.

Hábitos

Esta especie es semiacuática, y pasa la mayor parte del tiempo en pantanos con densos tapetes o camas de *Papyrus* y *Phragmites*. Es tanto diurno como nocturno y puede moverse a terrenos pantanosos durante la noche. Son buenos nadadores y pueden sumergirse por completo en busca de alimento o para esconderse (Nowak, 1991; Kingdon, 1997).

Socialización

En el delta del Botswana, la mayor parte (60%) de los individuos se encontraban solitarios y el resto en grupos pequeños de puras hembras. La densidad poblacional para la zona era de 234 individuos/300 km². El comportamiento de las hembras es más gregario, mientras que los machos tienden a evitarse (Nowak, 1991). De acuerdo con Kingdon (1997), la relativa presencia casi constante de vegetación en sus áreas de distribución permite altas densidades poblacionales y ámbitos hogareños pequeños, habiendo reportes de 55 a 200 individuos/km².

Las agrupaciones son temporales y las hembras son más susceptibles a formar grupos con más de una generación de crías.

Residente / Migratorio

Residente.

Presencia de dimorfismo

Sólo los machos poseen cuernos y son significativamente más grandes que las hembras y su coloración es menos brillante (Nowak, 1991; Kingdon, 1997).

Ciclo reproductivo

Aparentemente la reproducción ocurre a lo largo de todo el año y las hembras dan a luz una cría cada

11.6 meses en promedio (Nowak, 1991). Según Kingdon (1997), existe un pico de nacimientos durante la temporada seca (julio al este y sureste de África).

Tiempo de gestación: En promedio es de 247 días (Nowak, 1991); más de 7 meses (Kingdon, 1997).

Tamaño de la camada: 1 cría (Nowak, 1991; Kingdon, 1997).

Madurez sexual: Al año de edad en hembras y año y medio en machos (Nowak, 1991); De acuerdo con Kingdon (1997) alrededor de los 4 años.

Hábitos alimenticios

Se alimenta fundamentalmente de pastos acuáticos (tulares) y pastos (Nowak, 1991; Kingdon, 1997).

Longevidad

Potencialmente es de 20 años (Nowak, 1991).

Interacciones

Posiblemente competencia por recursos alimenticios o por espacio con algunas especies de ungulados nativos, sobre todo aquellos que también se alimenten por ramoneo de matorrales y arbustos, así como herbivoría de los pastos nativos. Pueden representar nuevas presas para las especies de depredadores como coyotes y pumas. Son potenciales portadores y transmisores de enfermedades y parásitos a la poblaciones de mamíferos nativos.

Estado de conservación

Pueden ser susceptibles a la cacería, sobre todo en las regiones periféricas o marginales de su rango de distribución; ya que si se mantiene su hábitat pueden soportar cierto nivel de cacería. Son particularmente sensibles ante actividades que disturban su hábitat como el drenado de las cuencas en que se encuentran. Son raros o están amenazados sólo localmente (Nowak, 1991; Kingdon, 1997). IUCN Red List 2000: Lower Risk - near threatened (LR/nt -). Ghana (probablemente extinta), Guinea (extinta), Nigeria (extinta), Togo (extinta); CITES: III/r y III/w (Dinamarca) y III (Ghana) (UNEP 2001).

Bibliografía

INE y SEMARNAP. 2000. Base de datos electrónica del Sistema de Unidades de Manejo, Conservación y Aprovechamiento de la Vida Silvestre SUMA. Reporte interno de la Dirección General de Vida Silvestre, SEMARNAT. México, D.F.

Kingdon, J. 1997. The Kingdon field guide to African mammals. Academic Press. Londres, Inglaterra.

Mellink, E. 1991. Exotic herbivores for the utilization of arid and semiarid rangelands of Mexico. Wildlife production, conservation and sustainable development.

Nowak, R.M. 1991. Walker's mammals of the world. The Johns Hopkins University Press. Baltimore, Maryland, EUA.

Rzedowski, J. 1978. Vegetación de México. Limusa. México, D.F.

UNEP-WCMC. Threatened animals of the world. Retrieved from UNEP-WCMC. Threatened animals of the world on the World Wide Web: <http://valhalla.unep-wcmc.org/isdb> [en línea] www.unep-wcmc.org/species/animal_redlist.html [consulta: 2001]

Wilson, D.E. y Reeder, D.M. 1993. Mammalian species of the world: a taxonomic and geographic reference. Smithsonian Institution Press. Washington, D.C. EUA.