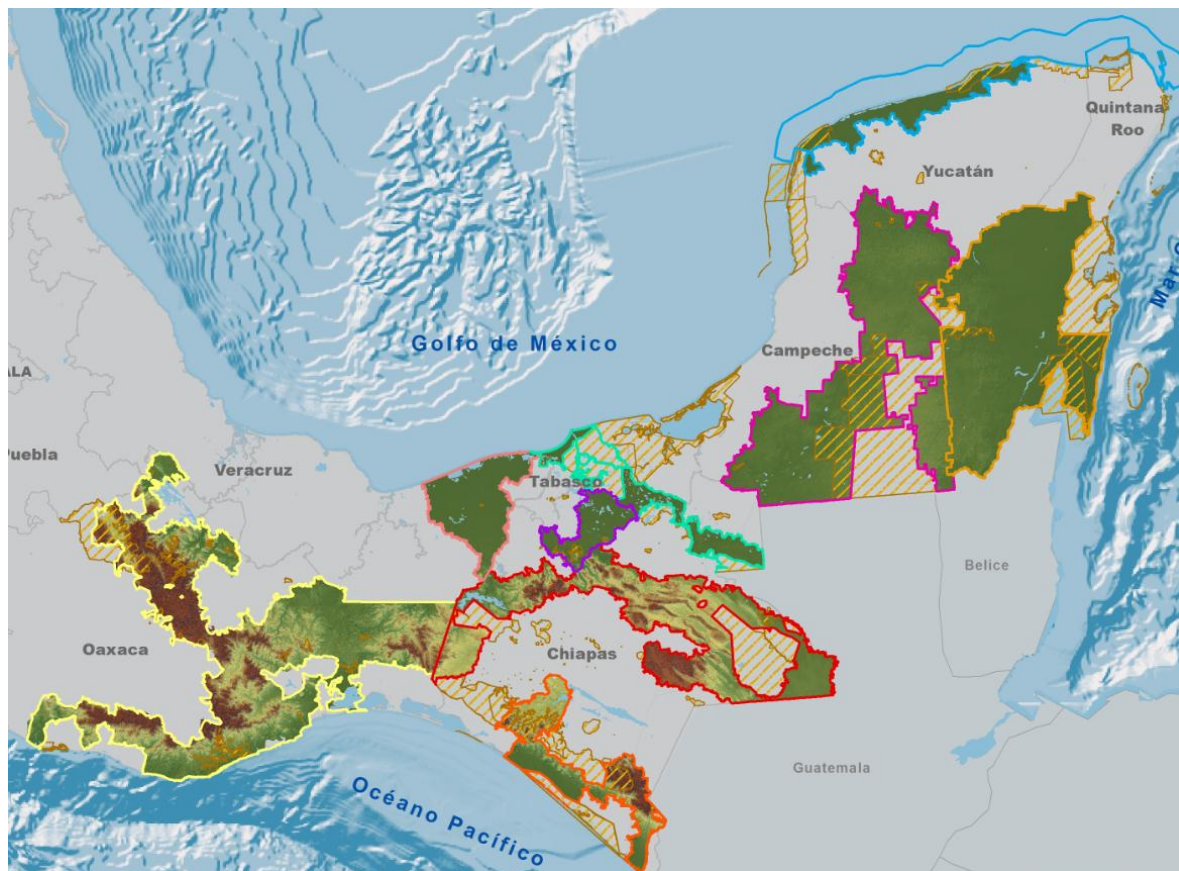


Comisión Nacional para el Conocimiento y Uso de la Biodiversidad
Coordinación de Corredores y Recursos Biológicos
Dirección de Análisis Territorial

Descripción de las Áreas de Interés para la Generación de
Corredores Biológicos

2012



Área de interés Calakmul - Bala'an K'aax

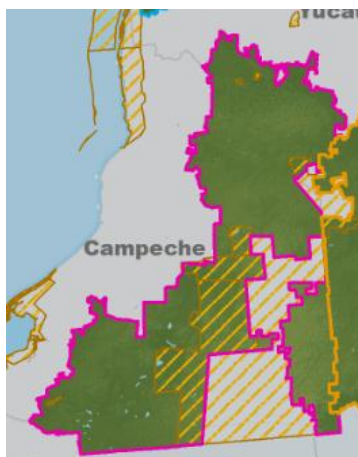
Se encuentra localizada en los estados de Campeche y Yucatán, comprendiendo también una zona disputada entre los estados de Campeche, Quintana Roo y Yucatán. Integrado por 10 municipios¹, tiene una superficie de 30,353 km², geográficamente sus coordenadas extremas son al norte 20°41'59"N , al sur 17°37'56"N, al poniente 91°10'0.7" W, y al oriente 89°07'10" W. Los tipos de suelo dominantes son Rendzina principalmente y Litosol. El clima predominante es cálido subhúmedo oscilando entre los 25°C en el mes más cálido y 18°C para el mes más frío. Topográficamente la región está conformada por lomeríos de baja altitud tanto al centro como al sur y, en la parte norte del corredor, por planicies. Hidrográficamente el área está influenciada por el Río Champotón y sus afluentes. El tipo de vegetación está constituido por Bosque tropical perennifolio y subcaducifolio teniendo, en la parte norte, Selva media caducifolia y subcaducifolia. Así mismo, se encuentra la Región Terrestre Prioritaria *Silvituc – Calakmul* así como las Regiones Hidrológicas Prioritarias *Zona cítrica, Cono Sur – Peto, Cabecera del Río Champotón, Calakmul y Río Hondo*. En lo que refiere a Áreas de Importancia para la Conservación de las Aves, en el corredor se tienen la *Sierra de Ticul - Punto Put, Calakmul, corredor Kalacmul - Sian Ka'an y Sur de Quintana Roo*. Los grupos biológicos en esta área son variados y se encuentran sintetizados en el cuadro siguiente.

Grupo *	Registros de ejemplares	Especies	Infraespecies	Especies NOM-059 SEMARNAT 2010 **	Infraespecies NOM-059 SEMARNAT 2010	Endemismo NOM-059 SEMARNAT 2010
Invertebrados	0	0	0	0	0	0
Plantas	12,996	633	189	6	1	0
Vertebrados	14,765	2,404	202	28	2	1

Fuente: Sistema Nacional de Información sobre Biodiversidad- CONABIO. Análisis realizado el 23 de marzo de 2012.

* Algas: cianofitas, diatomeas, dinoflagelados y macroalgas; Hongos: macromicetos, micromicetos y líquenes; Invertebrados: Artrópodos terrestres (Colémbolos, coleópteros, diplópodos, dípteros, hemípteros, himenópteros, lepidópteros, neurópteros, odonatos, ortópteros, psocópteros y tricópteros), Crustáceos y otros invertebrados/protozoarios (Moluscos, cnidarios, equinodermos, poríferos, anélidos, helmintos, protozoarios del zooplancton, ctenóforos, rotíferos, sipuncúlidos, poganóforos, nemertinos, hemicordados, equiuros, quetognatos, braquiópodos, picnogónidos, merostomados, quelicerados acuáticos, ascidios, cefalocordados y taliáceos); Vertebrados: Anfibios, reptiles, peces, aves y mamíferos

** Amenazada (A), En peligro de extinción (P), Probablemente extinta en el medio silvestre (E) y Sujeta a protección especial (Pr).



¹ Hopelchén, Escárcega, Calakmul, Candelaria, Muna, Oxkutzcab, Santa Elena, Tekax, Ticul y Tzucacab.

Área de interés Costa Norte de Yucatán

Localizado en el estado de Yucatán, lo integran 17 municipios², con la particularidad de que el corredor comprende también la zona oceánica extendida a 25 km, en promedio, de la línea de costa teniendo contando así con una superficie de 16,309 km², geográficamente sus coordenadas extremas son al norte 21°54'30"N, al sur 20°43'37"N, al poniente 90°35'24"W, y al oriente 86°35'26"W. Los tipos de suelo dominantes son principalmente Litosol y Gleysol Mólico. En la zona predomina el clima Cálido subhúmedo con oscilaciones de temperatura que van de 22°C a 18°C durante el año aunque existen áreas de clima Semiárido cálido. Topográficamente la zona es una planicie en tierra firme y una plataforma continental en su región marina. Hidrográficamente el corredor posee una gran cantidad de ríos subterráneos. La vegetación es variada destacando la de tipo Manglar y de Selva baja caducifolia y subcaducifolia. Dentro de éste corredor se tienen las Regiones Terrestres Prioritarias *Dzilam - Ría Lagartos*, *Yum Balam* y *Petenes - Ría Celestum* además, las Regiones Hidrológicas Prioritarias *Anillo de cenotes* y *Contoy*. En lo que refiere a las Áreas de Importancia para la Conservación de las Aves, en el corredor se tienen *Ría Lagartos*, *Reserva Estatal de Dzilam*, *Ichka' Ansijo* y *Ría Celestun*. Los grupos biológicos para éste corredor se encuentran sintetizados en el cuadro siguiente.

Grupo *	Registros de ejemplares	Especies	Infraespecies	Especies NOM-059 SEMARNAT 2010 **	Infraespecies NOM-059 SEMARNAT 2010	Endemismo NOM-059 SEMARNAT 2010
Algas	1,431	336	39	0	0	0
Invertebrados	37,336	772	14	5	0	2
Plantas	6,569	948	80	20	2	6
Vertebrados	3,354	290	55	51	10	13

Fuente: Sistema Nacional de Información sobre Biodiversidad- CONABIO. Análisis realizado el 23 de marzo de 2012.

* Algas: cianofitas, diatomeas, dinoflagelados y macroalgas; Hongos: macromicetos, micromicetos y líquenes; Invertebrados: Artrópodos terrestres (Colémbolos, coleópteros, diplópodos, dípteros, hemípteros, himenópteros, lepidópteros, neurópteros, odonatos, ortópteros, psocópteros y tricópteros), Crustáceos y otros invertebrados/protozoarios (Moluscos, cnidarios, equinodermos, poríferos, anélidos, helmintos, protozoarios del zooplancton, ctenóforos, rotíferos, sipuncúlidos, pogonóforos, nemertinos, hemicordados, equiuros, quetognatos, braquiópodos, picnogónidos, merostomados, quelicerados acuáticos, ascidios, cefalocordados y taliáceos); Vertebrados: Anfibios, reptiles, peces, aves y mamíferos

** Amenazada (A), En peligro de extinción (P), Probablemente extinta en el medio silvestre (E) y Sujeta a protección especial (Pr).



² Isla Mujeres, Celestún, Dzemul, Dzidzantún, Dzilam de Bravo, Dzilam González, Hunucmá, Ixil, Motul, Progreso, Río Lagartos, San Felipe, Sinanché, Telchac Pueblo, Telchac Puerto, Ucu, y Yobaín.

Área de interés Selva Maya Zoque

Se encuentra localizado en el estado de Chiapas. Está Integrado por 26 municipios³, el corredor tiene una superficie de 20,038 km². Geográficamente sus coordenadas extremas son al norte 17°34'32"N, al sur 16°04'30"N, al poniente 94°08'28" W, y al oriente 90°22'13" W. Los tipos de suelo dominantes son Litosol y Luvisol. El clima predominante es Cálido húmedo con temperaturas mayores a los 22°C en verano y 18°C para el mes más frío. Topográficamente la región está compuesta en su mayoría por montañas, y por algunos valles montañosos. Hidrográficamente el área se encuentra en las zonas de captación de los ríos Usumacinta, Lacantun, Jatale Tacotalpa y Vemta, así como de varios ríos menores. El tipo de vegetación está constituido principalmente por Selva alta perenifolia y subperenifolia, también se puede encontrar Bosque mesófilo y Bosque de pino. En el corredor se encuentran las Regiones Terrestres Prioritarias *Lacandona*, *El Momón – Montebello*, *Bosques mesófilos Altos de Chiapas* y *Selva Zoque – La sepultura*, también, las Regiones Hidrológicas Prioritarias *Río Lacantún y tributarios*, *Comitan – Lagunas de Montebello*, *Río Tulijá – Altos de Chiapas*, *Malpaso – Pichucalo* y *Chimalapas* así como las Áreas de Importancia para la Conservación de *Aves Montes Azules* y *Lagos de Montebello*. Los grupos biológicos en este Corredor son variados y se encuentran sintetizados en el cuadro siguiente.

Grupo*	Registros de ejemplares	Especies	Infraespecies	Especies NOM-059 SEMARNAT 2010 **	Infraespecies NOM-059 SEMARNAT 2010	Endemismo NOM-059 SEMARNAT 2010
Hongos	126	30	1	0	0	0
Invertebrados	5,358	791	294	1	1	0
Plantas	29,921	5,001	335	137	7	13
Vertebrados	12,130	941	342	207	67	60

Fuente: Sistema Nacional de Información sobre Biodiversidad, CONABIO. Análisis realizado el 23 de marzo de 2012.

* Algas: cianofitas, diatomeas, dinoflagelados y macroalgas; Hongos: macromicetos, micromicetos y líquenes; Invertebrados: Artrópodos terrestres (Colémbolos, coleópteros, diplópodos, dípteros, hemípteros, himenópteros, lepidópteros, neurópteros, odonatos, ortópteros, psocópteros y tricópteros), Crustáceos y otros invertebrados/protozoarios (Moluscos, cnidarios, equinodermos, poríferos, anélidos, helmintos, protozoarios del zooplancton, ctenóforos, rotíferos, sipuncúlidos, pogonóforos, nemertinos, hemicordados, equiuros, quetognatos, braquiópodos, picnogónidos, merostomados, quelicerados acuáticos, ascidios, cefalocordados y taliáceos); Vertebrados: Anfibios, reptiles, peces, aves y mamíferos

** Amenazada (A), En peligro de extinción (P), Probablemente extinta en el medio silvestre (E) y Sujeta a protección especial (Pr).



³ Cintalapa, Coapilla, Copainalá, Chapultenango, Chilón, Francisco León, Huitiupán, Ixhuitán, Las Margaritas, Ocosingo, Ocotepec, Ocozacoautla de Espinosa, Pantepec, Pueblo Nuevo, Rayón, Sabanilla, Solosuchiapa, Tapalapa, Tapilula, Tecpatán, Tila, Tumbalá, Yajalón, Benemérito de las Américas, Maravilla Tenejapa y Marqués de Comillas.

Área de interés Sian Ka'an - Bala'an K' aax

Se encuentra localizado en el estado de Quintana Roo. Está Integrado por los municipios de Tulum, José María Morelos, Felipe Carrillo Puerto, Othon P. Blanco y Bacalar. El área cuenta con una superficie de 28,073 km². Geográficamente sus coordenadas extremas son al norte 20°21'41"N, al sur 19°26'18 "N, al poniente 89°11'02"W y al oriente 87°34'41"W. Los tipos de suelo dominantes en el corredor son Rendzina y Litosol principalmente. El clima predominante es Cálido subhúmedo oscilando entre los 22°C en el mes más cálido y 18°C para el mes más frío. Topográficamente la región está conformada en su mayoría por planicies y lomeríos bajos, éstos últimos en la parte oeste del corredor. Hidrográficamente en el área no se encuentra ningún río superficial. El tipo de vegetación está constituido por Selva media perennifolia y subperennifolia. El corredor forma parte de la Región Terrestre Prioritaria *Zonas forestales de Quintana Roo*, de las Regiones Hidrológicas Prioritarias *Sian Ka'an*, *Cenotes Tulum-Cobá* y *Laguna de Chichancanab*, y del Área de Importancia para Conservación de las Aves *Sierra de Tikul - Punto Put*. Los grupos biológicos en este Corredor son variados y se encuentran sintetizados en el cuadro siguiente.

Grupo*	Registros de ejemplares	Especies	Infraespecies	Especies NOM-059 SEMARNAT 2010**	Infraespecies NOM-059 SEMARNAT 2010	Endemismo NOM-059 SEMARNAT 2010
Algas	218	98	12	0	0	0
Hongos	32	19	0	0	0	0
Invertebrados	15,400	1,043	163	4	4	0
Plantas	21,140	2,896	221	52	8	5
Vertebrados	8,212	856	416	157	55	31

Fuente: Sistema Nacional de Información sobre Biodiversidad, CONABIO. Análisis realizado el 23 de marzo de 2012.

* Algas: cianofitas, diatomeas, dinoflagelados y macroalgas; Hongos: macromicetos, micromicetos y líquenes; Invertebrados: Artrópodos terrestres (Colémbolos, coleópteros, diplópodos, dípteros, hemípteros, himenópteros, lepidópteros, neurópteros, odonatos, ortópteros, psocópteros y tricópteros), Crustáceos y otros invertebrados/protozoarios (Moluscos, cnidarios, equinodermos, poríferos, anélidos, helmintos, protozoarios del zooplancton, ctenóforos, rotíferos, sipuncúlidos, pogonóforos, nemertinos, hemicordados, equiuros, quetognatos, braquiópodos, picnogónidos, merostomados, quelicerados acuáticos, ascidios, cefalocordados y taliáceos); Vertebrados: Anfibios, reptiles, peces, aves y mamíferos

** Amenazada (A), En peligro de extinción (P), Probablemente extinta en el medio silvestre (E) y Sujeta a protección especial (Pr).



Área de interés Sierra Madre del Sur

Localizado en el estado de Chiapas, está Integrado por 11 municipios⁴, el corredor tiene una superficie total de 7,782 km². Geográficamente sus coordenadas extremas son al norte 16°25'52"N , al sur 14°37'7"N, al poniente 93°34'46" W, y al oriente 92°3'34" W. Los tipos de suelo dominantes en el corredor son Acrisol y Cambisol. El clima predominante es Cálido húmedo con temperaturas mayores a los 22°C en el mes más cálido y 18°C para el mes más frío. Topográficamente la región está compuesta principalmente por montañas, y por planicies en la zona oeste del corredor. Hidrográficamente en el área se encuentran diversos afluentes del Río Grande. El tipo de vegetación está constituido principalmente por tierras de manejo agrícola, pecuario y forestal, por otro lado, en la parte montañosa se tiene Selva alta perennifolia y subperennifolia, además de bosque mesófilo de montaña. El corredor forma parte de las Regiones Terrestres Prioritarias *El Triunfo - La Encrucijada – Palo Blanco, Tacaná – Boquerón, Selva espinosa Alto Grijalva – Motozintla, El Mozotal* y *Selva Zoque – La Sepultura*, también comprende las Regiones Hidrológicas Prioritarias *Soconusco* y *Motozintla*, en lo que refiere a Áreas de Importancia para la Conservación de las Aves se tienen *La Encrucijada, El Triunfo* y *El Tacana*. De igual forma, los grupos biológicos en este Corredor son variados y se encuentran sintetizados en el cuadro siguiente.

Grupo*	Registros de ejemplares	Especies	Infraespecies	Especies NOM-059 SEMARNAT 2010**	Infraespecies NOM-059 SEMARNAT 2010	Endemismo NOM-059 SEMARNAT 2010
Hongos	164	26	0	0	0	0
Invertebrados	5,331	631	170	1	1	0
Plantas	23,514	4,724	302	104	7	10
Vertebrados	22,449	921	389	217	71	63

Fuente: Sistema Nacional de Información sobre Biodiversidad, CONABIO. Análisis realizado el 23 de marzo de 2012.

* Algas: cianofitas, diatomeas, dinoflagelados y macroalgas; Hongos: macromicetos, micromicetos y líquenes; Invertebrados: Artrópodos terrestres (Colémbolos, coleópteros, diplópodos, dípteros, hemípteros, himenópteros, lepidópteros, neurópteros, odonatos, ortópteros, psocópteros y tricópteros), Crustáceos y otros invertebrados/protozoarios (Moluscos, cnidarios, equinodermos, poríferos, anélidos, helmintos, protozoarios del zooplancton, ctenóforos, rotíferos, sipuncúlidos, pogonóforos, nemertinos, hemicordados, equiuros, quetognatos, braquiópodos, picnogónidos, merostomados, quelicerados acuáticos, ascidios, cefalocordados y taliáceos); Vertebrados: Anfibios, reptiles, peces, aves y mamíferos

** Amenazada (A), En peligro de extinción (P), Probablemente extinta en el medio silvestre (E) y Sujeta a protección especial (Pr).



⁴ Acacoyagua, Cacahoatán, Escuintla, Mapastepec, Motozintla, Pijijiapan, El Porvenir, Siltepec, Tapachula, Unión Juárez y Villa Corzo.

Área de interés Humedales Costeros - Sierra de Huimanguillo

Este corredor está distribuido en la parte occidental del estado de Tabasco abarcando los municipios de Cárdenas, Comalcalco, Huimanguillo y Paraíso, tiene un área total de 6,931 km². Geográficamente sus coordenadas extremas son al norte 18°26'38"N, al sur 17°18'49"N, al poniente 92°59'51"W y al oriente 94°7'49"W. Los tipos de suelo son variados pero predominan el Gleysol Vértico y el Acrisol Vértico. La zona se caracteriza por tener clima Cálido húmedo con temperaturas promedio que van de los 22°C a los 18°C en verano e invierno respectivamente. La topografía en el corredor es homogénea y compuesta por planicies principalmente. Hidrográficamente tiene una fuerte influencia del Río Grijalva y del Río Zanapa junto con sus afluentes. Por sus características físicas la zona tiene vegetación de tipo Sabana, sin embargo, existe una importante presencia de cultivos agrícolas y plantaciones. En el corredor se encuentran las Regiones Hidrológicas Prioritarias *Cabecera del Río Tonalá* y *Laguna de Términos - Pantanos de Centla*. Otro aspecto importante con el que cuenta la zona son las Áreas de Importancia para la Conservación de las Aves, dentro del corredor se localizan, aunque en una fracción la *Sierra de Tabasco* y *Pantanos de Centla*. Los grupos biológicos para éste corredor se encuentran sintetizados en el cuadro siguiente.

Grupo *	Registros de ejemplares	Especies	Infraespecies	Especies NOM-059 SEMARNAT 2010 **	Infraespecies NOM-059 SEMARNAT 2010	Endemismo NOM-059 SEMARNAT 2010
Hongos	41	15	0	0	0	0
Invertebrados	537	130	49	1	1	0
Plantas	3,574	1,232	69	25	1	2
Vertebrados	346	129	22	23	7	4

Fuente: Sistema Nacional de Información sobre Biodiversidad- CONABIO. Análisis realizado el 23 de marzo de 2012.

* Algas: cianofitas, diatomeas, dinoflagelados y macroalgas; Hongos: macromicetos, micromicetos y líquenes; Invertebrados: Artrópodos terrestres (Colémbolos, coleópteros, diplópodos, dípteros, hemípteros, himenópteros, lepidópteros, neurópteros, odonatos, ortópteros, psocópteros y tricópteros), Crustáceos y otros invertebrados/protozoarios (Moluscos, cnidarios, equinodermos, poríferos, anélidos, helmintos, protozoarios del zooplancton, ctenóforos, rotíferos, sipuncúlidos, pogonóforos, nemertinos, hemicordados, equiuros, quetognatos, braquiópodos, picnogónidos, merostomados, quelicerados acuáticos, ascidios, cefalocordados y taliáceos); Vertebrados: Anfibios, reptiles, peces, aves y mamíferos

** Amenazada (A), En peligro de extinción (P), Probablemente extinta en el medio silvestre (E) y Sujeta a protección especial (Pr).



Área de interés Pantanos de Centla - Cañón de Usumacinta

Este corredor se encuentra en el estado de Tabasco, abarca los municipios de Centla en su sector norte, y de Emiliano Zapata, Jonutla y Tenosique en su sector sur, tiene un área total de 3,882 km²; geográficamente sus coordenadas extremas son al norte 18°39'04"N, al sur 17°17'10"N, al poniente 93°05'56"W y al oriente 90°59'15"W. El tipo de suelo principalmente es Gleysol con sus variedades Vértico, Eútrico y Húmico. El clima que caracteriza al corredor es fundamentalmente Cálido húmedo con temperaturas que van de los 22°C a los 18°C durante el verano e invierno respectivamente. La topografía en el corredor es homogénea y conformada en su mayoría por planicies. Hidrográficamente la zona está influenciada fundamentalmente por el Río Usumacinta junto con sus afluentes. La vegetación predominante en ambos sectores del corredor es de tipo agrícola y plantaciones forestales con presencia, en menor medida, de cobertura vegetal tipo Sabana. En el corredor se encuentran las Regiones Terrestres Prioritarias *Pantanos de Centla*, *Lagunas de Catazajá-Emiliano Zapata* y una franja estrecha de la región *Lacandona*; asimismo incluye a las Regiones Hidrológicas Prioritarias *Laguna de Términos - Pantanos de Centla*, *Balancán* y *Río San Pedro*. En lo que refiere a Áreas de Importancia para la Conservación de las Aves, en el corredor se tiene a los *Pantanos de Centla*, sin embargo, el corredor tiene influencia en el área conocida como *Sierra de Tabasco*. Por otro lado, los grupos biológicos con los que cuenta este corredor están sintetizados en el cuadro siguiente.

Grupo *	Registros de ejemplares	Especies	Infraespecies	Especies NOM-059 SEMARNAT 2010 **	Infraespecies NOM-059 SEMARNAT 2010	Endemismo NOM-059 SEMARNAT 2010
Hongos	18	9	0	0	0	0
Invertebrados	1,036	91	5	0	0	0
Plantas	1,553	789	48	12	0	2
Vertebrados	686	215	20	31	4	4

Fuente: Sistema Nacional de Información sobre Biodiversidad- CONABIO. Análisis realizado el 23 de marzo de 2012.

* Algas: cianofitas, diatomeas, dinoflagelados y macroalgas; Hongos: macromicetos, micromicetos y líquenes; Invertebrados: Artrópodos terrestres (Colémbolos, coleópteros, diplópodos, dípteros, hemípteros, himenópteros, lepidópteros, neurópteros, odonatos, ortópteros, psocópteros y tricópteros), Crustáceos y otros invertebrados/protozoarios (Moluscos, cnidarios, equinodermos, poríferos, anélidos, helmintos, protozoarios del zooplancton, ctenóforos, rotíferos, sipuncúlidos, poganóforos, nemertinos, hemicordados, equiuros, quetognatos, braquiópodos, picnogónidos, merostomados, quelicerados acuáticos, ascidios, cefalocordados y taliáceos); Vertebrados: Anfibios, reptiles, peces, aves y mamíferos

** Amenazada (A), En peligro de extinción (P), Probablemente extinta en el medio silvestre (E) y Sujeta a protección especial (Pr).



Área de interés Sierra de Tabasco

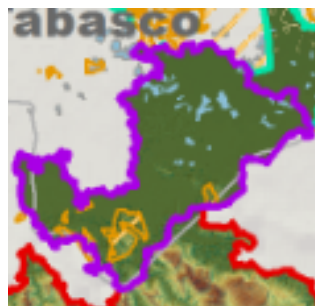
Se encuentra localizado en el estado de Tabasco. Está Integrado los municipios de Macuspana, Tacotalpa y Teapa, el Corredor posee una superficie de 3,314 km². Geográficamente sus coordenadas extremas son al norte del Corredor 18°03'49"N, al sur 17°20'39"N, al poniente 93°03'18" W, y al oriente 92°07'32" W. Los tipos de suelo dominantes en el Corredor son Gleysol y Luvisol. El clima predominante es cálido húmedo con temperaturas mayores a los 22°C en el mes más cálido y 18°C para el mes más frío. Topográficamente la región está compuesta principalmente por planicies, y por montañas en la parte sur. Hidrográficamente en el área se encuentran los ríos Macuspana, Tepetitlan, Pichucalo y Tacotalpa. El tipo de vegetación está constituido principalmente por tierras de manejo agrícola, pecuario y forestal, selva alta perennifolia y subperennifolia en la parte sur y Popal y Tular en el norte. El corredor forma parte de las Regiones Terrestres Prioritarias *El Manzanilla* y *Pantanos de Centla*, de las Regiones Hidrológicas Prioritarias *Laguna de Términos – Pantanos de Centla* y *Río Tuliá – Altos de Chiapas*, y de las Áreas de Importancia para la Conservación de Aves *Sierra de Tabasco*, *Pantanos de Centla* y *Sitio Grande*. Por otro lado, los grupos biológicos en este Corredor son variados y se encuentran sintetizados en el cuadro siguiente.

Grupo*	Registros de ejemplares	Especies	Infraespecies	Especies NOM-059 SEMARNAT 2010 **	Infraespecies NOM-059 SEMARNAT 2010	Endemismo NOM-059 SEMARNAT 2010
Hongos	19	11	0	0	0	0
Invertebrados	1,998	357	140	2	1	0
Plantas	2,574	916	52	25	0	4
Vertebrados	1,388	327	138	62	15	11

Fuente: Sistema Nacional de Información sobre Biodiversidad, CONABIO. Análisis realizado el 23 de marzo de 2012.

* Algas: cianofitas, diatomeas, dinoflagelados y macroalgas; Hongos: macromicetos, micromicetos y líquenes; Invertebrados: Artrópodos terrestres (Colémbolos, coleópteros, diplópodos, dípteros, hemípteros, himenópteros, lepidópteros, neurópteros, odonatos, ortópteros, psocópteros y tricópteros), Crustáceos y otros invertebrados/protozoarios (Moluscos, cnidarios, equinodermos, poríferos, anélidos, helmintos, protozoarios del zooplancton, ctenóforos, rotíferos, sipuncúlidos, pogonóforos, nemertinos, hemicordados, equiuros, quetognatos, braquiópodos, picnogónidos, merostomados, quelicerados acuáticos, ascidios, cefalocordados y taliáceos); Vertebrados: Anfibios, reptiles, peces, aves y mamíferos

** Amenazada (A), En peligro de extinción (P), Probablemente extinta en el medio silvestre (E) y Sujeta a protección especial (Pr).



Área de interés Oaxaca

El Corredor Oaxaca se encuentra en la entidad que lleva éste nombre, lo integran 137 de sus 570 municipios⁵ dando un total de 40,599 km², geográficamente sus coordenadas extremas son al norte 18°36'11"N, al sur 15°39'29"N, al poniente 97°14'46"W, y al oriente 93°52'03"W. Por su diversidad de ambientes, éste corredor presenta una gran variedad de tipos de suelo siendo los principales el Regosol Eútrico, en la parte sur, y Litosol en su parte central. La configuración topográfica y diferencias altitudinales del estado de Oaxaca permiten una diversidad de climas única, teniendo desde el Cálido subhúmedo en la zona sur hasta el Cálido húmedo en las zonas centrales. La topografía es heterogénea compuesta por sierras y valles intermontanos. Hidrográficamente el corredor tiene una gran cantidad de afluentes y ríos, teniendo al Tehuantepec y al Quilotepec como los de mayor extensión. Asimismo los tipos de vegetación son variados siendo los más representativos la Selva baja caducifolia y subcaducifolia y el Bosque de pino. El corredor comprende buena parte de las Regiones Terrestres Prioritarias *Sierras del norte de Oaxaca - Mixe, Selva Zoque - La Sepultura, Sierra sur y costa de Oaxaca, Valle de Tehuacán-Cuicatlán y Bajo río Verde-Chacahua*; además de las Regiones Hidrológicas Prioritarias *Cuenca media y alta del Río Coatzacoalcos, Río Verde - Laguna de Chacahua y Presa Miguel Alemán - Cerro de Oro*. En lo que refiere a Áreas de Importancia para la Conservación de las Aves, en el corredor se localizan la *Sierra Norte, Sierra de Mihuatlán, Valle de Tehuacán – Cuicatlán, Unión Zapoteco – Chinanteca, Chimalapas, Uxpanapa y Cerro Piedra Larga*. Por otro lado, los grupos biológicos para éste corredor se encuentran sintetizados en el cuadro siguiente.

⁵ Abejones, Acatlán de Pérez Figueroa, Asunción Ixtaltepec, Asunción Tlacolulita, Candelaria Loxicha, Ayotzintepec, Capulálpam de Méndez, Chiquihuitlán de Benito Juárez, Concepción Pápalo, Cuyamecalco Villa de Zaragoza, El Barrio de la Soledad, Guelatao de Juárez, Guevea de Humboldt, Heroica Ciudad de Juchitán de Zaragoza, Ixtlán de Juárez, Magdalena Tequisistlán, Magdalena Tlacotepec, Matías Romero Avendaño, Mazatlán Villa de Flores, Nejapa de Madero, Nuevo Zoquiápam, Pluma Hidalgo, San Agustín Loxicha, San Andrés Huayápam, San Baltazar Loxicha, San Bartolo Yautepec, San Bartolomé Ayautla, San Bartolomé Loxicha, San Carlos Yautepec, San Felipe Usila, San Francisco Cajonos, San Francisco Chapulapa, San Francisco Ozolotepec, San Gabriel Mixtepec, San Jerónimo Coatlán, San José Tenango, San Juan Atepec, San Juan Bautista Atlatlahuca, San Juan Bautista Cuicatlán, San Juan Bautista Jayacatlán, San Juan Bautista Tlacoatzintepec, San Juan Bautista Valle Nacional, San Juan Chicomezúchil, San Juan Coatzacoalcos, San Juan de los Cués, San Juan del Río, San Juan Guichicovi, San Juan Juquila Mixes, San Juan Juquila Vijanos, San Juan Lachao, San Juan Lajarcia, San Juan Mazatlán, San Juan Ozolotepec, San Juan Quiahije, San Juan Quiotepec, San Juan Tepeuxila, San Lorenzo Albarradas, San Lucas Camotlán, San Martín Toxpalan, San Mateo Piñas, San Miguel Aloápam, San Miguel Amatlán, San Miguel Chimalapa, San Miguel Coatlán, San Miguel del Puerto, San Miguel del Río, San Miguel Panixtlahuaca, San Miguel Quetzaltepec, San Miguel Santa Flor, San Miguel Tenango, San Miguel Yotao, San Pablo Coatlán, San Pablo Macuiltianguis, San Pablo Etla, San Pablo Villa de Mitla, San Pedro Cajonos, San Pedro Huamelula, San Pedro Ocoteppec, San Pedro Pochutla, San Pedro Quiatoni, San Pedro Sochiápam, San Pedro Yaneri, San Pedro Yólox, San Sebastián Coatlán, Santa Ana Cuauhtémoc, Santa Ana del Valle, Santa Ana Tavela, Santa Ana Yareni, Santa Catarina Ixtepeji, Santa Catarina Juquila, Santa Catarina Lachatao, Santa Catarina Loxicha, Santa María Alotepec, Santa María Chilchotla, Santa María Ecatepec, Santa María Chimalapa, Santa María Guienagati, Santa María Huatulco, Santa María Ixcatlán, Santa María Jacatepec, Santa María Jaltianguis, Santa María Mixtequilla, Santa María Pápalo, Santa María Petapa, Santa María Quiévolani, Santa María Tecomavaca, Santa María Tepantlali, Santa María Tlalixtac, Santa María Tonameca, Santa María Totolapilla, Santa María Yalina, Santa María Yavesía, Santiago Astata, Santiago Comaltepec, Santiago Ixcuintepec, Santiago Jamiltepec, Santiago Jocotepec, Santiago Lachiguiri, Santiago Laxopa, Santiago Tetepec, Santiago Xanica, Santiago Xiacuí, Santiago Yautepec, Santo Domingo Albarradas, Santo Domingo de Morelos, Santo Domingo Petapa, Santo Domingo Tehuantepec, Santo Domingo Tepuxtepec, Santo Domingo Tomaltepec, Santo Domingo Xagacía, Santos Reyes Pápalo, Tataltepec de Valdés, Teococuilco de Marcos Pérez, Teotitlán de Flores Magón, Teotitlán del Valle, Tlacolula de Matamoros y Villa Díaz Ordaz.

Grupo *	Registros de ejemplares	Especies	Infraespecies	Especies NOM-059 SEMARNAT 2010 **	Infraespecies NOM-059 SEMARNAT 2010	Endemismo NOM-059 SEMARNAT 2010
Algas	6	4	0	0	0	0
Hongos	145	34	1	3	1	0
Invertebrados	3,999	695	334	3	1	0
Plantas	11,425	4,124	375	94	10	15
Vertebrados	11,389	643	323	203	53	124

Fuente: Sistema Nacional de Información sobre Biodiversidad- CONABIO. Análisis realizado el 23 de marzo de 2012.

* Algas: cianofitas, diatomeas, dinoflagelados y macroalgas; Hongos: macromicetos, micromicetos y líquenes; Invertebrados: Artrópodos terrestres (Colémbolos, coleópteros, diplópodos, dípteros, hemípteros, himenópteros, lepidópteros, neurópteros, odonatos, ortópteros, psocópteros y tricópteros), Crustáceos y otros invertebrados/protozoarios (Moluscos, cnidarios, equinodermos, poríferos, anélidos, helmintos, protozoarios del zooplancton, ctenóforos, rotíferos, sipuncúlidos, pogonóforos, nemertinos, hemicordados, equiuros, quetognatos, braquiópodos, picnogónidos, merostomados, quelicerados acuáticos, ascidios, cefalocordados y taliáceos); Vertebrados: Anfibios, reptiles, peces, aves y mamíferos

** Amenazada (A), En peligro de extinción (P), Probablemente extinta en el medio silvestre (E) y Sujeta a protección especial (Pr).

